



Администрация Пермского муниципального округа Пермского края  
Комитет имущественных отношений

## РАСПОРЯЖЕНИЕ

16.10.2024

№ 3529

### **Об установлении публичного сервитута на часть земельных участков**

В соответствии со ст. 23, гл. V.7 Земельного кодекса Российской Федерации, Федеральным законом от 25.10.2001 № 137-ФЗ «О введении в действие Земельного кодекса Российской Федерации», пп. 3.2.5 п. 3.2 разд. 3 Положения о комитете имущественных отношений администрации Пермского муниципального округа, утвержденного решением Думы Пермского муниципального округа Пермского края от 29.11.2022 № 48, на основании ходатайства публичного акционерного общества «Россети Урал» (ИНН 6671163413, ОГРН 1056604000970) (далее - ПАО «Россети Урал») от 30.09.2024 № 13712:

1. Установить в интересах ПАО «Россети Урал» публичный сервитут общей площадью 864 кв.м на часть земельных участков:

- с кадастровым номером 59:32:0380001:5 (35 кв.м), расположенный по адресу: край Пермский, муниципальный округ Пермский, поселок Горный, переулок Березовый, з/у 3;

- с кадастровым номером 59:32:0380001:2297 (5 кв.м), расположенный по адресу: край Пермский, муниципальный округ Пермский, поселок Горный, переулок Березовый, з/у 3 б;

- с кадастровым номером 59:32:0380001:2790 (77 кв.м), расположенный по адресу: край Пермский, муниципальный округ Пермский, поселок Горный, переулок Березовый, з/у 3в;

- с кадастровым номером 59:32:0380001:2791 (462 кв.м), расположенный по адресу: Пермский край, Пермский район, Двуреченское сельское поселение, п. Горный (Двуреченское с/п), пер. Березовый;

- с кадастровым номером 59:32:3480001:459 (80 кв.м), расположенный по адресу: край Пермский, р-н Пермский, с/пос. Двуреченское, п. Ферма, ул. Казанская, дом 4 б;

- в кадастровом квартале 59:32:3480001 (183 кв.м);

- в кадастровом квартале 59:32:0380001 (22 кв.м).

Цель: Эксплуатации объекта электросетевого хозяйства «ВЛ-10 кВ Гараж РП-39 отпайка к КТП-6906».

Срок: 49 лет.

2. Утвердить границы публичного сервитута земельного участка, указанного в п. 1 настоящего распоряжения, согласно прилагаемой схеме расположения границ публичного сервитута.

3. Срок, в течение которого использование указанного в п. 1 настоящего распоряжения земельного участка в соответствии с их разрешенным использованием будет невозможно или существенно затруднено в связи с осуществлением сервитута – не установлен.

4. Порядок установления зон с особыми условиями использования территорий и содержание ограничений прав на земельные участки в границах таких зон установлен Постановлением Правительства РФ от 24.02.2009 № 160 «О порядке установления охранных зон объектов электросетевого хозяйства и особых условий использования земельных участков, расположенных в границах таких зон».

5. Плата за публичный сервитут устанавливается в соответствии с Федеральным законом от 29.07.1998 № 135-ФЗ (ред. от 19.12.2022) «Об оценочной деятельности в Российской Федерации» и методическими рекомендациями, утвержденными приказом Минэкономразвития России от 04.06.2019 № 321, а также в приложении № 3 к настоящему распоряжению.

6. Комитету имущественных отношений администрации Пермского муниципального округа в течение 5 рабочих дней со дня подписания настоящего распоряжения:

6.1. направить настоящее распоряжение в Управление Федеральной службы государственной регистрации, кадастра и картографии по Пермскому краю;

6.2. направить настоящее распоряжение в ПАО «Россети Урал»;

6.3. разместить настоящее распоряжение на официальном сайте Пермского муниципального округа в информационно-телекоммуникационной сети «Интернет» ([www.permokrug.ru](http://www.permokrug.ru)).

7. ПАО «Россети Урал» привести земельные участки в состояние пригодное для использования в соответствии с разрешенным использованием в срок не позднее 3 (трех) месяцев после завершения строительства или эксплуатации инженерного сооружения, для размещения которого был установлен публичный сервитут.

8. Настоящее распоряжение вступает в силу со дня его подписания.

9. Контроль исполнения распоряжения возложить на заместителя председателя комитета М.В. Королеву.

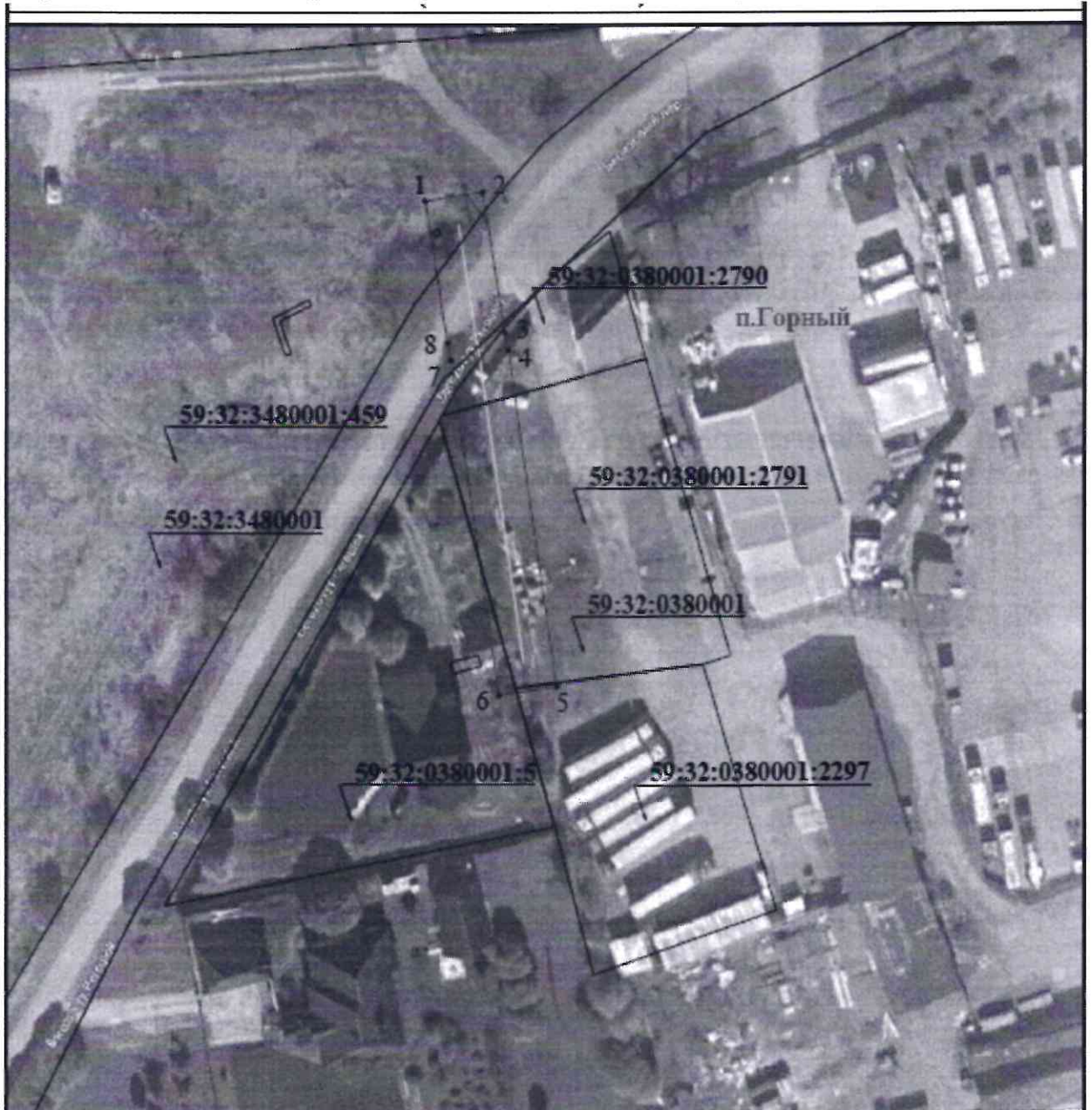
Председатель комитета



Е.А. Демидова

Приложение № 1  
к распоряжению  
комитета имущественных  
отношений администрации  
Пермского муниципального округа  
от 16.10.2024 № 3529

**СХЕМА РАСПОЛОЖЕНИЯ ГРАНИЦ ПУБЛИЧНОГО СЕРВИТУТА**  
Эксплуатации объекта электросетевого хозяйства «ВЛ-10 кВ Гараж РП-39 отпайка к КТП-6906»



**Используемые условные знаки и обозначения:**

Масштаб 1:1000

	- обозначение характерной точки границы устанавливаемого публичного сервитута		- наименование населенного пункта
	- границы земельных участков, попадающих в зону публичного сервитута		- ось линии, контур объекта
	- граница кадастрового квартала		- граница устанавливаемого публичного сервитута
	- номер кадастрового квартала		
	- кадастровый номер земельного участка		

Приложение № 2  
к распоряжению  
комитета имущественных  
отношений администрации  
Пермского муниципального округа  
от 16.10.2024 № 3529

## ОПИСАНИЕ МЕСТОПОЛОЖЕНИЯ ГРАНИЦ ПУБЛИЧНОГО СЕРВИТУТА

1. Система координат МСК-59. зона 2					
2. Сведения о характерных точках границ объекта					
Обозначение характерных точек границ	Координаты, м		Метод определения координат характерной точки	Средняя квадратическая погрешность положения характерной точки (M), м	Описание обозначения точки на местности (при наличии)
	X	Y			
1	2	3	4	5	6
1	504936.30	2236290.33	Метод спутниковых геодезических измерений (определений)	0.10	–
2	504937.85	2236300.21	Метод спутниковых геодезических измерений (определений)	0.10	–
3	504913.44	2236304.04	Метод спутниковых геодезических измерений (определений)	0.10	–
4	504910.41	2236304.66	Метод спутниковых геодезических измерений (определений)	0.10	–
5	504852.33	2236312.98	Метод спутниковых геодезических измерений (определений)	0.10	–
6	504850.91	2236303.08	Метод спутниковых геодезических измерений (определений)	0.10	–
7	504908.70	2236294.80	Метод спутниковых геодезических измерений (определений)	0.10	–
8	504911.67	2236294.20	Метод спутниковых геодезических измерений (определений)	0.10	–
1	504936.30	2236290.33	Метод спутниковых геодезических измерений (определений)	0.10	–

**Расчет платы  
за публичный сервитут**

Плата за публичный сервитут рассчитана в соответствии с п. 4 ст. 39.46 Земельного кодекса Российской Федерации на часть земельных участков:

1. в кадастровом квартале **59:32:3480001:**

- Площадь земельного участка, обремененного сервитутом – 183 кв.м.
- Удельный показатель кадастровой стоимости – 278,62 руб/кв.м.
- Срок публичного сервитута – 49 лет
- Стоимость платы за сервитут:  $183 * 278,62 * 49 * 0,01\% = 249,84$  руб.

2. в кадастровом квартале **59:32:0380001:**

- Площадь земельного участка, обремененного сервитутом – 22 кв.м.
- Удельный показатель кадастровой стоимости – 278,62 руб/кв.м.
- Срок публичного сервитута – 49 лет
- Стоимость платы за сервитут:  $22 * 278,62 * 49 * 0,01\% = 30,04$  руб.

**Размер платы за весь срок сервитута – 279,88 рублей (Двести семьдесят девять рублей 88 копеек)**

**Платежные реквизиты  
для внесения платы за публичный сервитут**

**ИНН** 5948066481

**КПП** 594801001

**Наименование получателя** Управление Федерального казначейства по Пермскому краю (Комитет имущественных отношений администрации Пермского муниципального округа)

**Казначейский счет** 031006430000000015600

**Единый казначейский счет** 40102810145370000048

**Отделение Пермь Банка России // УФК по Пермскому краю г. Пермь**  
**БИК** 015773997

**ОКТМО** 57546000

**назначение платежа** плата за публичный сервитут распоряжение от 16.10.2024 № 3529

**КБК** 542 1 11 05 410 14 0000 120

